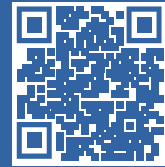




الرعاية الصحية النفسيّة الإيجابية

تدبير الأزمات وتدبير الرعاية

معلومات للوالدين وشركاء الحياة والأطفال والإخوة
والأخوات وغيرهم من المقربين



قانون الرعاية الصحية النفسية الإجبارية

ما الهدف منه؟

يهدف القانون إلى موازنة الرعاية مع الوضع الشخصي للفرد. يتم صياغة تدبير الأزمة وتدبير الرعاية على المقاس لكل مريض. تؤخذ رغباته وتفضيلاته بعين الاعتبار قدر الإمكان. بالإضافة إلى ذلك، فإن النية هي منع القبول الإجباري قدر الإمكان. لذلك، يمكن أيضًا توفير الرعاية الإجبارية في العيادة الخارجية أو خارج المؤسسة.

ليس فقط المريض، ولكن أيضًا البيئة المباشرة أصبحت أكثر انخراطًا في إعداد وتنفيذ الرعاية الإجبارية. ينص القانون على ذلك على النحو التالي: «تشارك الأسرة والأقارب المباشرون للشخص المعني والطبيب العام قدر الإمكان في إعداد وتنفيذ وتعديل وإنهاء تدبير الأزمة، والتفويض بمواصلة تدبير الأزمة أو الرعاية.»

ماذا يعني هذا بالنسبة لك؟

يمنحك القانون، بصفقتك أحد الأقارب، مساحة أكبر للمساهمة. فتلعب دورًا مهمًا في حياة المريض وربما تكون على دراية جيدة بوضعه واحتياجاته. على سبيل المثال، يمكنك الآن الإشارة إلى الخط الساخن التابع للبلدية أن الرعاية الإجبارية مطلوبة. بصفقتك شخصًا مقربًا وضروريًا للرعاية، ستتاح لك أيضًا الفرصة للتفكير في الرعاية والإشارة إلى الدور الذي تريده والذي يمكنك أن تلعبه بنفسك. غالبًا ما يكون الوضع ليس سهلاً بالنسبة لك. الرعاية الإجبارية إجراء صارم. يمكن أن يضع الكثير من الضغط على العلاقة. بالإضافة إلى ذلك، قد يكون التعامل مع شخص في مثل هذه الوضعية والعناية به أمرًا صعبًا للغاية. ومع ذلك سيتعين عليك أيضًا التعامل مع مختلف مقدمي الرعاية والمؤسسات. ولهذا السبب، وبصفقتك قريبًا، يحق لك طلب المساعدة من شخص الثقة للأسرة.

ماذا يفعل شخص الثقة للأسرة؟

إذا كانت الرعاية الإجبارية مطلوبة، فيمكنك الاتصال بشخص الثقة للأسرة من أجل:

- معلومات عن قانون الرعاية النفسية والصحية الإجباري، تدبير الأزمة وتدبير الرعاية
- معلومات ونصائح عامة حول كيفية التعامل مع المواقف التي قد يلزم فيها بدء العلاج الإجباري
- الدعم بخصوص مساهمتك في خطة عمل للمريض
- الدعم بخصوص صياغة رؤيتك فيما يتعلق **بخطّة الرعاية***
- معلومات حول إجراءات الشكاوى الممكنة والدعم بها

!خدمات شخص الثقة للأسرة هي بدون مقابل

تدبير الأزمة

في حالات الطوارئ، يمكن أن يفرض رئيس البلدية تدبير الأزمة. الشروط هي:

- هناك **مساوئ خطيرة*** وشبكة التهديد
- وهذا على الأرجح بسبب **اضطراب نفسي***
- ويمكن استبعاده بواسطة تدبير الأزمة
- انتظار تفويض الرعاية يكون لا مسؤولاً

إذا توقع عمال الإغاثة إصدار تفويض أزمة، فيمكنهم، إذا كان هناك سبب للقيام بذلك، اتخاذ إجراءات أمان معينة مسبقاً، مثل الحبس في غرفة آمنة.

بصفتك أحد الأقارب، سيتم إخطارك من قبل البلدية إذا تم إصدار تدبير أزمة.

تدبير الأزمة يستمر ثلاثة أيام ويمكن تمديده لمدة ثلاثة أيام أخرى في ظل ظروف معينة. يمكن إضافة تمديد لمدة ثلاثة أسابيع عن طريق النيابة العامة والمحكمة. يمكن التمديد الثاني لمدة ثلاثة أسابيع إذا تم التقدم بطلب للحصول على تفويض رعاية بعد ذلك.

الاضطراب النفسي*

الرعاية النفسية والصحية

الإجبارية هي وسيلة لا يمكن استخدامها

إلا إذا كان الشخص يعاني من اضطراب نفسي.

إذا كانت المشكلات ناجمة عن شيء آخر، على سبيل

المثال الخرف أو الإعاقات الذهنية أو الظروف الشخصية،

فستكون هناك حاجة إلى مساعدة أخرى. يتم تحديد ما إذا كان

هناك اضطراب نفسي من قبل طبيب نفسي مستقل.

تفويض الرعاية

يهدف تفويض الرعاية إلى توفير رعاية إجبارية على مدى فترة زمنية أطول: من ٦ إلى ٢٤ شهرًا. يمكن طلب التفويض من قبل مقدمي الرعاية الصحية أو الشرطة أو البلدية. إذا كنت تعتقد أن شخصًا ما يحتاج إلى رعاية إجبارية، فيمكنك الاتصال بالبلدية والإبلاغ عنها.

متى أستطيع أن أقوم بإبلاغ؟

يمكنك تقديم إبلاغ في الحالة التالية: أنت قلق بشأن طفلك أو أحد والديك أو أخيك أو أختك أو شريك حياتك أو فرد آخر من العائلة أو صديق. يعاني هذا الشخص من مشكلة نفسية خطيرة أو اضطراب نفسي أو إدمان. برأيك، رعاية الشخص العزيز عليك لا تسير على ما يرام؛ لا توجد رعاية بعد أو أن الرعاية ليست كافية. أنت ترى أو تخشى أن الأمور تسير على نحو خطير وتعتقد أنه يجب اتخاذ إجراء، سواء أراد ذلك الشخص الآخر أم لا.

كيف أستطيع أن أقوم بإبلاغ؟

يمكنك تقديم إبلاغ بنفسك - ربما دون الكشف عن هويتك - ولكن أيضًا بمساعدة، على سبيل المثال، المعالج أو مصلحة الأزمات أو الطبيب العام. يجب عليك إبلاغ البلدية التي يسكن فيها المريض. وقد أنشأت كل بلدية نقطة إبلاغ خاصة لهذا الغرض.

قم بإعداد الإبلاغ عن طريق سرد:

- البيانات الواقعية: كيف يتصرف الشخص الذي تهتم به؟ ماذا يفعل بالضبط هو أو هي؟ ماذا حدث ومتى حدث ذلك؟ كما كانت الظروف؟ كيف حدث هذا؟
 - ما الذي يقلقك؟
 - ما هي المخاطر التي تراها؟
 - ماذا تريد أن يحدث
- يرجى ملاحظة ما يلي:** اذكر أيضًا ما هي علاقتك بالشخص المعني بالأمر، حيث قد يكون ذلك مهمًا للمتابعة. فقط إذا كنت ممثلًا أو «قريب على الفور»، على سبيل المثال، يحق لك الحصول على معلومات معينة.

ماذا يحدث بعد الإبلاغ؟

بعد قيامك بالإبلاغ، أمام البلدية أسبوعين لمعرفة ما إذا كانت الرعاية الإجبارية ضرورية حقًا. يتم ذلك من خلال "تحقيق استكشافي". تقوم البلدية خلاله بالتحقيق فيما إذا كان الشخص المعني يعاني من اضطراب نفسي، وما إذا كان هناك تهديد **بضرر جسيم*** وشيك نتيجة لذلك، وما إذا كان لا يمكن اتخاذ أي تدابير أخرى غير الرعاية الإجبارية. لتحديد ذلك يتم فحص التاريخ الطبي، ويتم التحدث إلى الشخص المعني وغالبًا أيضًا معك كأحد الأقارب.

إذا اعتقدت البلدية أن الرعاية الإجبارية ضرورية، فسوف ترسل طلبًا للحصول على تفويض رعاية إلى مصلحة النيابة العامة. سيتم إبلاغ أقرب الأقارب مباشرة.

إذا اعتقدت البلدية أن الرعاية الإجبارية ليست ضرورية وكنت ممثلًا للمريض أو قريبًا مباشرًا، فيتم إبلاغك بذلك. إذا لم تكن كذلك، فقد لا يتم إعلامك فيما يتعلق بتشريعات الخصوصية (اللائحة العامة لحماية avg: البيانات).

من هم الأقارب المباشرين؟

هؤلاء هم الممثل أو الزوج أو شريك الحياة المسجل أو الشخص الذي يرتبط معه المريض بعقد معايشة، والوالد (الوالدان) والأقارب الذين يعتبرون ضروريين لاستمرار الرعاية.

تحضير تفويض الرعاية

تستقبل النيابة العامة طلبات الحصول على تفويض رعاية. وسيبدأ المدعي العام في هذا الأمر ويبدأ تحقيقًا أوليًا. يقوم بجمع المعلومات من البلدية والسلطة القضائية ويشرك مديرًا طبيًا لمؤسسة رعاية صحية لجمع المعلومات حول المريض ووضع **خطة رعاية***.

يقوم المدير الطبي بإبلاغ المريض وممثله بأنه يتم إعداد تفويض رعاية. يستعد المعالج، الشخص المسؤول عن الرعاية خطة الرعاية بالتشاور مع المريض وممثله.

خطة الرعاية *

خطة الرعاية هي الأساس لتفويض الرعاية النهائي. يتم وضع هذه الخطة من قبل الشخص (المسؤول عن الرعاية) (المعالج).

إنه وصف شامل لما يلي: التشخيص والسلوك والعيوب الخطيرة والرعاية الإجبارية التي يتم إعداد تفويض الرعاية من أجلها. يوضح كيف يقيم مسؤول الرعاية الموقف. علاوة على ذلك، يتم وصف الرعاية الإجبارية التي يعتبرها ضرورية في هذه الحالة. على سبيل المثال، الإشراف أو الدواء أو القبول. تحقيقاً لهذه الغاية، يتشاور الشخص المسؤول عن الرعاية مع الطبيب العام، ولكن أيضاً مع الأقارب الذين لا غنى لهم عن الرعاية.

إذا كان يعتقد الشخص المسؤول عن الرعاية أن المساعدة الاجتماعية ضرورية أيضاً؟ يمكنه أيضاً استشارة البلدية. على

سبيل المثال، فكر في:

- المساعدة المنزلية
- استشارات الديون
- العمل أو النشاط النهاري
- توفير منزل

يمكن للأقارب المباشرين إبداء آرائهم في هذا الشأن. يمكن أن يساعدك شخص الثقة للأسرة في ذلك. يمكن للمريض تسجيل تفضيلاته لأشكال الرعاية في **بطاقة الرعاية ***.

يرسل المدير الطبي جميع المعلومات ذات الصلة إلى المدعي العام.

جدول تفويض الرعاية

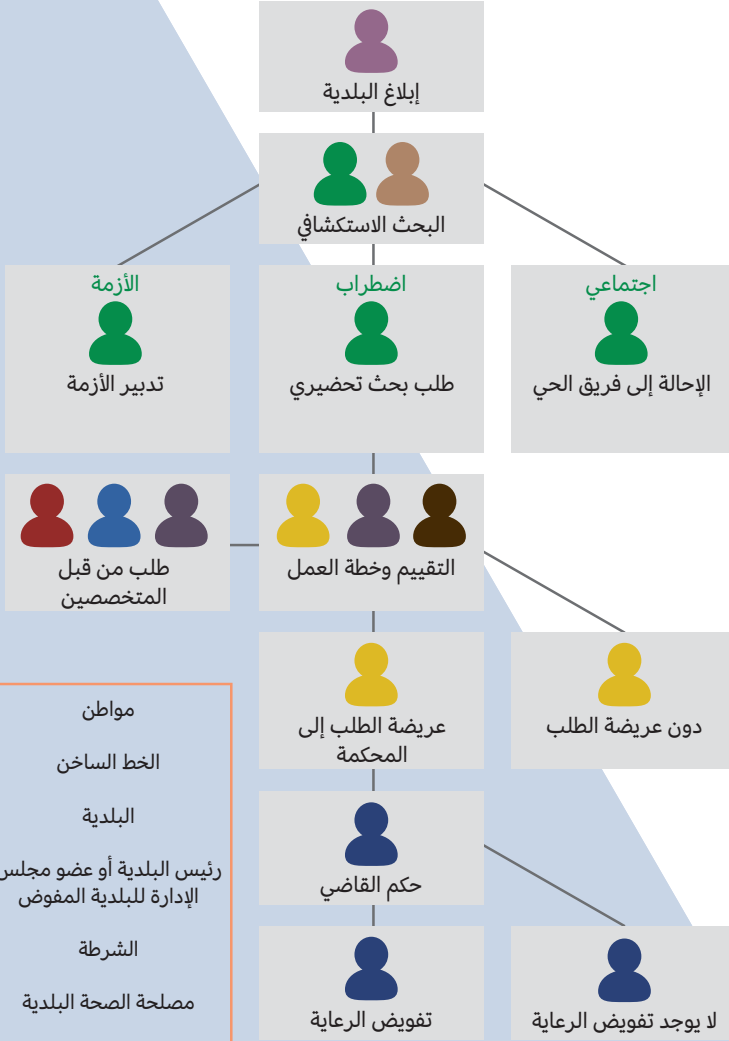
المدة بالأسابيع

المدة الإجمالية للإبلاغ بتفويض الرعاية الصحية من ٦ إلى ١٣ أسبوعًا

٣

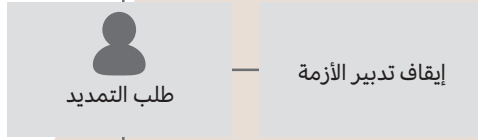
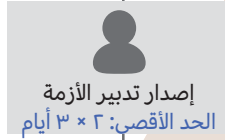
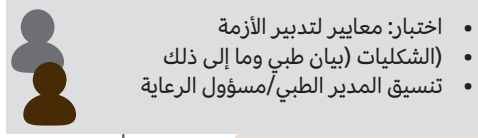
٣-٤

٥-٣



- مواطن
- الخط الساخن
- البلدية
- رئيس البلدية أو عضو مجلس الإدارة للبلدية المفوض
- الشرطة
- مصلحة الصحة البلدية
- المدعي العام (النيابة العامة)
- المدير الطبي/ الطبيب النفسي
- القاضي
- طبيب نفسي مستقل

جدول تدبير الأزمة



-  مصلحة الصحة البلدية
-  الشرطة
-  الخط الساخن
-  رئيس البلدية أو عضو مجلس الإدارة المفوض
-  المدعي العام (النيابة العامة)
-  القاضي
-  المدير الطبي/الطبيب النفسي

مدة الأزمة تتراوح من ٣ إلى ٦٦ يومًا

البديل : خطة العمل الخاصة

لتجنب الرعاية الإجبارية، يمكن للمريض أن يطلب الإذن من المدير الطبي في غضون ثلاثة أيام لوضع خطة العمل الخاصة به. في هذه الخطة، يجب على المريض توضيح ما سيفعله لتحسين الوضع. المدير الطبي يناقش مع المدعي العام ما إذا كان يريد إعطاء المريض الفرصة للقيام بذلك ويبلغ المريض بذلك في غضون يومين.

قد تكون هناك أسباب وراء رفض المدير الطبي وضع خطة عمل. على سبيل المثال، لأنه يعتبر الخطر (**الضرر الجسيم***) أكبر من اللازم. أو لأنه تم بالفعل وضع خطة عمل من قبل واتفق أنها لا تعمل في الواقع.

بطاقة الرعاية *

تظهر بطاقة الرعاية ما يفضله المريض فيما يتعلق بالرعاية والعلاج. على سبيل المثال:

- ما هي الأدوية التي يريد / لا يريد المريض الحصول عليها؟
- بأي طريقة يريد المريض تناول الدواء (أقراص، حقن، إلخ)؟
- ما الأشياء التي تساعد المريض على الشعور بالتحسن؟
- ما الأشياء التي تجعل المريض يشعر بسوء؟
- ما هو العلاج، إن وجد، الذي يرغب المريض في تلقيه في المنزل؟
- أيه ليس كذلك؟

يساعد المعالج المريض في وضع بطاقة الرعاية. يمكن للأقارب أو شخص الثقة للأسرة المساعدة أيضًا في ذلك. إذا لم يكن لدى المريض ما يفضله أي تفضيلات، فهذا مذكور أيضًا في بطاقة الرعاية.

إذا
كان من
الممكن
تقديم
خطة عمل
شخصية،
فسيتم تعليق
إعداد تفويض الرعاية
لمدة أسبوعين. يمكن
أن يتم استئناف التحضير
في غضون هذين الأسبوعين إذا
كان المدير الطبي يعتقد أن كتابة
خطة العمل تستغرق وقتًا طويلاً أو إذا

يتكون **الضرر الجسيم*** وفقاً للقانون من:

- خطر على الحياة، أو إصابة جسدية خطيرة، أو أضرار نفسية أو مادية أو غير مادية أو مالية خطيرة، أو إهمال خطير أو خسارة اجتماعية، أو تعطل خطير في نمو الشخص المعني أو غيره.
- تهديد سلامة الشخص المعني، سواء كان ذلك بسبب وقوعه تحت تأثير شخص آخر أم لا
- الموقف الذي يثير فيه الشخص المعني عدوانية من الآخرين من خلال السلوك التخريبي
- الوضع الذي تتعرض فيه السلامة العامة للأشخاص أو الممتلكات للخطر

تبين أن

الضرر الجسيم **“كبير جداً مع ذلك”***.

عند كتابة الخطة، يُنصح المريض بشدة بالحصول على مساعدة من ممثله و أو منك أنت، كأحد أقربائه. يمكن لشخص الثقو للأسرة أيضاً أن يدعمك بهذا.

طلب تفويض الرعاية إلى القاضي

بناءً على المعلومات الواردة من التحقيق التحضيري، يقرر المدعي العام ما إذا كان سيطلب أو لا يطلب تفويض رعاية من المحكمة. يجب أن يقرر المدعي العام ذلك في غضون أربعة إلى ستة أسابيع.

ببدا تفويف الرعافة

بمجرد اسآلام المحكمة لطلب المءءى العام؁ سآقرر فى ءضون آلاآة آسابف ما إذا كان سآتم فرض تفويف رعافة. إذا سمآت المحكمة للمرفض بوضع آطة عمل آاصة به؁ فسفسآغرق ذلك آسبوعفن آرفن. ففص تفويف الرعافة هذا بشكل ملموس قدر الإمكان على أشكال الرعافة الإءبارفة المسموح بها لهذا المرفض والوضع المءءء. على سبفل المآال؁ قد فآعلق الأمر بما فلى:

- إعطاء الأءوفة للعلاج النفسف
- القبول فى ءناآ مءلق
- آقفبء الحرفاآ؁ مثل اسآءءام الهاآف
- مراقبة اسآءءام المواد المسببة للإءمان
- آقفبء الزفاراآ

نهافة أو مقاطعة تفويف الرعافة

فوضآ تفويف الرعافة المءة الآف اسآءرقها: ٦ أو ١٣ أو ٣٤ شهرفًا. إذا لم فآم آءببء التفويف فى الوقت المناسب؁ فسآآنهف صلاآفه آلقائفًا. ومع ذلك؁ فمكن ففصًا إفااف الإءن (مؤقفًا) قبل نهافة المءة إذا لم آءء الرعافة الإءبارفة مطلوبة. المءفر الطبف فقرر ذلك.

ماذا لو؟

لم تقدم البلدية القضية إلى المدعي العام

نتيجة التحقيق الاستكشافي، يمكن للبلدية أن تقرر أن رعاية الصحة النفسية الإجبارية ليست ضرورية. على سبيل المثال، لأن المريض يقبل الرعاية بأي حال، أو لأن المشاكل سببها شيء آخر غير الاضطراب النفسي. إذا كنت قد قمت بالإبلاغ وكنت قريبًا، فسيتم إبلاغك. إذا كنت لا تزال تعتقد أن الرعاية الإجبارية ضرورية وكنت قريبًا مباشرًا، فيجب عليك إبلاغ البلدية بذلك. في هذه الحالة، لا يزال يتعين على البلدية تقديم طلب لإعداد تفويض الرعاية إلى المدعي العام.

يستغرق المدعي العام وقتًا طويلًا لتقديم الطلب

يجب تقديم طلب لإعداد تفويض الرعاية إلى المحكمة في موعد لا يتجاوز ١٤ يومًا بعد إبلاغ البلدية. إذا استغرق الأمر وقتًا أطول، يمكنك الاستئناف ضد هذا. الشرط هو أن تكون ممثل المريض أو قريبه المباشر.

المدعي العام لا يريد تقديم الطلب

قد يقرر المدعي العام أيضًا عدم التقدم بطلب للحصول على تفويض الرعاية لأنه، في رأيه، لا يوجد سبب كاف للقيام بذلك. سيتم إبلاغ جميع الأطراف المعنية بذلك. يمكن لأقارب المريض المباشرين مرة أخرى، بدافع أفضل، أن تطلب من المدعي العام التقدم بطلب للحصول على تفويض الرعاية من المحكمة. يجب أن يتم ذلك في غضون ١٤ يومًا. اطلب من شخص الثقة للأسرة مساعدتك في ذلك.

أنت غير راضٍ عن الرعاية

إذا كان هناك تفويض الرعاية أو تدير أزمة ولم تكن راضيًا عن الرعاية المقدمة، فيمكنك مناقشة هذا الأمر مع مقدم الرعاية المسؤول. إذا لم تتمكن من إيجاد حل معًا، يمكنك طلب مساعدة شخص الثقة للأسرة. يمكنه تقديم النصح لك والتوسط بينك وبين المؤسسة إذا لزم الأمر.

يمكن تقديم شكوى بشأن معظم القرارات والسلوكيات التي تنطوي على تقييد لحقوق المريض. يمكن أن يزودك شخص الثقة للأسرة بمزيد من المعلومات حول هذا الموضوع.

الضرورية إلى رعاية إجبارية

يجب توفير رعاية الصحة النفسية الإجبارية فقط إذا لم يكن هناك خيار آخر. لذلك يجب أن يذكر الطلب بوضوح أن المريض يعارض الرعاية، ولماذا لا يمكن اتخاذ تدابير أقل صرامة ولماذا لا يمكن تجنب الضرر الخطير إلا بالرعاية الإجبارية.

حالة الطوارئ

لا تتردد في طلب المساعدة إذا كنت قلقًا من قيام شخص ما بإيذاء نفسه أو إيذاء شخص آخر. تحقق مما إذا كانت هناك خطة أزمة أو خريطة أزمة. يرجى الاتصال بالشخص أو الهيئة المذكورة فيها، أو الطبيب العام (مركز الأطباء العامين) أو المعالج. أو اتصل بالخط الساخن البلدية. يمكنهم تقييم الموقف، وإذا لزم الأمر، استدعاء مصلحة الأزمات.

في حالة وجود خطر مباشر: تأكد أولاً من سلامتك ثم اتصل بالرقم ١١٣ - ٩٠٠. إذا كانت لديك أسئلة حول الانتحار؟ اتصل بالرقم ١١٣ - ٩٠٠.

الاتصال

سوف تجد تفاصيل الاتصال بشخص الثقة للأسرة
في منطقتك على الموقع

www.familievertrouwens personen.nl

للمزيد من المعلومات

www.familievertrouwens personen.nl
www.dwangindezorg.nl